

# 「25年度ひまわり会総会&新年区政報告会」



護国寺さんの会場をお借りし、午後6時から「25年度ひまわり会総会」をスタートしました。最初に幹事代表で石さんにご挨拶を頂きました。



25年度のひまわり会の活動報告は幹事の浅野さんより、会計報告は事務局の山際より、監査報告は石さんよりさせていただきました。ひまわり会の皆さまに承認頂き、無事に総会が終了しました。岡本貫主から、あたたかい励ましのご挨拶を頂きました。お忙しい中、深谷先生、中川先生、辻先生、中屋先生が駆けつけてくださいました。



「懇親会」は、幹事の今村さんの乾杯で始まりました。今回は、「江戸太神楽」の仙若さんをお招きしました。まずは新年にふさわしく縁起のいい獅子舞でした。



美味しいお弁当を頂きながら、ます回しやリング回しなどの演芸を鑑賞しました。懇親会後半は「福引大会」を行いました。福引の景品は皆さまからご提供をいただいた品々です。ご協力ありがとうございます。



最後に、えびさわいこから区政報告を行いました。(報告の内容と説明は下記をご覧ください) 大矢さんの力強い手締めでお開きとなりました。帰りに皆さんに、えびさわいこから「ひまわり会2014年カレンダー」をお配りしました。お忙しい中ご参加いただいた皆さまありがとうございました。有志の皆さまが集めた募金は、有志代表で末島さんから、『認知症予防財団』の紀平事務局長に贈呈をしました。



# えびさわいこを励まし応援する ひまわり会

通信

Vol.30

発行：えびさわいこ  
ひまわり会事務局  
連絡先：〒112-0003  
文京区春日1-9-27-302  
<http://himawarikai.info>

陽春の候、皆様におかれましてはご健勝のこととお慶び申し上げます。ひまわり会通信は今号で30号を発行することが出来ました。皆様のご支援のおかげです。心より感謝申し上げます。2月17日に「25年度ひまわり会総会&新年区政報告会」を開催しました。その模様を報告させていただきます。



## えびさわいこの区政報告

### (1) 大塚5・6丁目地区を「東京都不燃化推進特定整備地区事業」に申請しました。

大塚5・6丁目地区を、耐火性の高い建築物への建て替えを促進するため、整備プログラムの策定や新たな防火規制を導入する、「東京都不燃化推進地区事業」に申請する事になりました。認定されると平成32年までに不燃領域率70%以上の達成を目指すこととなります。

えびさわは、建替え推進と同時に消防車が入れるよう拡幅整備も重要と考え、御陵の塀の整備も宮内庁に働きかけていくべきと要望していきます。

### (2) 認知症について全区で総合的に取り組む事になりました。

平成26年度予算編成において、重点的に推進するべき優先度の高

い施策が重点施策として、「認知症施策総合推進事業」が選定されました。この事業は、認知症に関する総合的な施策を推進するもので、認知症の早期発見・早期対応体制の整備、生活環境維持などを推進していくものです。えびさわが議員になってから7年間ずっと認知症対策を要望してきたので、やっと1歩進んだと本当に嬉しく思います。

### (3) 認可保育園が4月に2施設開設されます。

平成25年4月時点で96人の待機児がいましたが、待機児「0(ゼロ)」を目指し、認可保育園の誘致を行ってまいりました。昨年の10月~12月に4園、そしてこの4月に2園が開設され合計6園を増設し316人の定員増となります。これからも、子育てしやすい環境、保護者の方が働きやすい環境を進めていきます。

# 文京ぶらり散歩「文京探索委員会」

1月26日(日) 千駄木～白山編



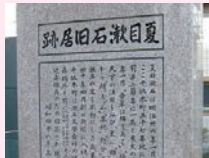
▲森鷗外記念館



▲あめ細工吉原



▲千駄木露地



▲夏目漱石旧居跡



▲駒込大観音



▲白山駅

まずは、千駄木駅に集合し「森鷗外記念館」に向かいました。ここは、鷗外生誕150周年の2012年に鷗外の旧居「観潮楼」跡地にオープンしたものです。庭園には、銀杏の木や門の敷石、三人冗語の石などが現在も残っています。次に「あめ細工吉原」に立寄りました。日本伝統飴細工専門店舗で、飴細細工の実演販売も行われています。昼食は、築80年の日本家屋を改装した古民家イタリアン「千駄木 露地」でいただきました。

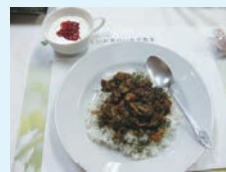
た。昼食後は、「我輩は猫である」を執筆した、夏目漱石旧居跡（猫の家）を尋ねました。その後、駒込方面へ向かい、光源寺の「駒込大観音」を拝観しました。駒込大観音は建立当時は高さ約8mでしたが、戦災で焼失してしまったそうです。1993年に6mの観音像が再建されました。最後に白山を散策し白山駅で解散しました。探索委員会の散歩も30回目となりました。これからも文京区を散歩し素敵な所を探していきます!!

■次回のお知らせ 3月29日(土) 午後12時 文京シビックセンター1階集合(飲食代や入場料等は全て自己負担になります。雨天中止)

## 3月9日エビちゃん食育隊

### 「お茶と野菜のドライカレーとお茶の美味しい入れ方」

「株式会社伊藤園」さんを講師に招き、美味しいお茶の入れ方と茶葉(お茶ガラ)を使ったドライカレーの作り方を学びました。美味しいお茶を入れるには、お茶葉2gに対しお湯100gがゴールデン比だそうです。お茶を入れた後、その茶葉(お茶ガラ)を使ってドライカレーを作りました。茶葉には、ポリフェノールが沢山入っていて健康に良いそうです。茶葉入りドライカレーは、苦味もなく野菜と同じように美味しくいただきました。



## News 【ニュース】

### 文京探索委員会の小冊子 「文京区散歩ガイド」が出来ました!!

文京区の名所名跡が沢山出ています。是非、お申込み頂き文京区の素敵な所を知って頂けたら幸いです。申込みは下記にご入金頂き、確認後「ひまわり会」より郵送させていただきます。

- タイトル: 文京区散歩ガイド
- 料金: 900円(送料込)(本体価格は650円です)
- 振込先: えびさわけい『ひまわり会』 郵便局 口座番号 00140-0-391989



## 5月のご案内



### エビちゃんの故郷を訪ねる旅、「永遠の0」ロケ地見学と 笠間ミ二観光日帰りツアーのご案内

5月にえびさわけいこの故郷「笠間」を訪ねるツアーを企画いたしました。えびさわの出身地茨城県笠間市の「旧筑波海軍航空隊史跡」にて、映画「永遠の0」の撮影が行われました。映画の公開を記念し「筑波海軍航空隊記念館」が期間限定で公開されています。是非この機会に映画「永遠の0」のロケ地を訪れてみたいと思います。また笠間焼の陶芸体験も予定しています。詳しくは同封のご案内をご覧ください。日帰りツアーに参加ご希望の方は <080-9193-3011> までお問い合わせください。



#### 【えびさわけいこより「ひまわり会」の皆様へ】

- 高齢者あんしん相談センター分室が、昨年の礫川地区に引き続き「大塚」・「駒込」・「本富士」地区にオープンしました。また2月1日からは「定期巡回・随時対応型訪問介護看護事業所」も開設されました。高齢になっても住み慣れた地域で安心して暮らしていけるような施策を、えびさわはこれからも提言し続けていきます。どうか一人で悩まないで、何かあったらお近くの「高齢者あんしん相談センター」に相談に行ってください!!



えびさわけいこを  
励まし応援する

# ひまわり会

連絡先: えびさわけいこひまわり会事務局  
〒112-0003 東京都文京区春日1-9-27-302  
ホームページ: <http://himawarikai.info>